

الجمهورية الجزائرية الديمقراطية الشعبية
République Algérienne Démocratique et Populaire
وزارة التعليم العالي والبحث العلمي
Ministère de l'Enseignement Supérieur et de la Recherche Scientifique



المركز الجامعي مرسلي عبد الله لتيبازة
سبتمبر 2020

إعداد: نيابة المديرية للتنمية والاستشراف
مصلحة الإعلام والتوجيه

تقديم المركز الجامعي مرسلي عبد الله:

المركز الجامعي لتيبازة هو مؤسسة عمومية ذات طابع علمي وثقافي ومهني، يتمتع بالشخصية المعنوية والاستقلال المالي.

تأسس المركز الجامعي لتيبازة بموجب المرسوم التنفيذي رقم 11-302 المؤرخ في 22 رمضان 1432 الموافق لـ 22 أوت 2011. ويحمل اسم مرسلي عبد الله منذ الفاتح نوفمبر 2014، وهو مجاهد من الولاية

الرابعة التاريخية، اسمه الثوري " عبد المنعم "وهو من مواليد مدينة تنس في 22 فبراير 1918، درس في الزيتونة بتونس، انضم إلى الثورة التحريرية سنة 1957 ضمن الناحية الثانية التابعة للولاية الرابعة، حيث كلف بمهام الإعلام إلى غاية الاستقلال، عمل بعد ذلك مدرسا ثم كاتب ضبط في محكمة تنس بولاية الشلف، توفي في 19 جوان 2000.

يقع المركز الجامعي مرسلي عبد الله بأعالي مدينة تيبازة على ضفة وادي مرزوق ويتربع على مساحة 28 هكتارا.

يضم المركز الجامعي حاليا 5 معاهد هي:معهد العلوم الاقتصادية والتجارية وعلوم التسيير، معهد العلوم الاجتماعية والإنسانية، معهد الحقوق و العلوم السياسية، معهد اللغة و الأدب العربي، معهد العلوم.

مهام المركز الجامعي :

حدد المرسوم التنفيذي رقم 03-279 الصادر في 23 أوت 2003 المعدل والمكمل مهام الجامعة كما يأتي :

- (1) في إطار مهام الخدمة العمومية للتعليم العالي، تضمن الجامعة مهام التكوين العالي ومهام البحث العلمي والتطوير التكنولوجي.
- (2) في ميدان التكوين العالي، فإن المهام الأساسية للجامعة هي:
- (3) تكوين الإطارات الضرورية للتنمية الاقتصادية والاجتماعية والثقافية للبلد.
- (4) تقريب الطلبة من طرق ومناهج البحث وترقية التكوين بواسطة البحث ولأجل البحث.
- (5) المساهمة في إنتاج ونشر العلم والمعرفة واكتسابهما وتطويرهما.
- (6) المساهمة في التكوين المتواصل.

وفي ميدان البحث العلمي والتطوير التكنولوجي، فإن المهام الأساسية للجامعة هي :

- (7) المساهمة في المجهود الوطني للبحث العلمي والتطوير التكنولوجي.
- (8) ترقية ونشر الثقافة الوطنية.
- (9) المشاركة في دعم القدرات العلمية الوطنية.
- (10) تثمين نتائج البحث العلمي ونشر المعلومة العلمية والتقنية.
- (11) المشاركة ضمن المجموعة العلمية والثقافية الدولية في تبادل المعارف وإثرائها.

القيم التي يدافع عنها المركز الجامعي :

- ✓ حماية وترقية قيم الحرية الأكاديمية، ضمن القانون والشعور بروح المسؤولية تجاه الوطن والمؤسسة.
- ✓ تحقيق مبدأ قطاع عام فعال وذا قدرة على المنافسة، يكون في خدمة التكوين والبحث ويخضع لإجراءات الجودة.
- ✓ ترقية الروح النقدية وقيم المواطنة المسؤولة.
- ✓ تحقيق مبدأ تكافؤ الفرص.
- ✓ احترام قيم وإجراءات الجودة، التي تتطلب العمل المخطط المبدع.
- ✓ مؤسسة متفتحة على العالم وعلى التعاون.
- ✓ ملتزمة بأخلاقيات المهنة وبالأمانة ومحاربة السرقات العلمية.

يطمح المركز الجامعي مرسلي عبد الله تأدية المهام المسندة إليه و بشكل خاص إيجاد ظروف عمل مناسبة للأسرة الجامعية وتقديم عروض تكوين متنوعة و جذابة وتطوير مشاريع بحث مبتكرة.

بخصوص سياسة التكوين:

- استكمال فرق التكوين.

- استكمال فتح التخصصات والأطوار.
 - تدريب فرق التكوين على الطرق الحديثة والمبتكرة.
 - تفعيل دور التكوين في إطار مخابر البحث.
 - استكمال بناء الرصيد الوثائقي.
 - تطوير عروض تكوين مهنة وتسهيل الاندماج المهني.
- بخصوص البحث العلمي والتطوير التكنولوجي:**

- استكمال فرق التكوين ولاسيما بمعهد العلوم والتكنولوجيا.
- تعزيز التعاون مع المؤسسات الجامعية الجزائرية والدولية بتطوير مشاريع مشتركة
- تعزيز العلاقات مع المؤسسات الاقتصادية
- تفعيل دور مخابر البحث وتكوين نخبة من طلبة الدكتوراه.

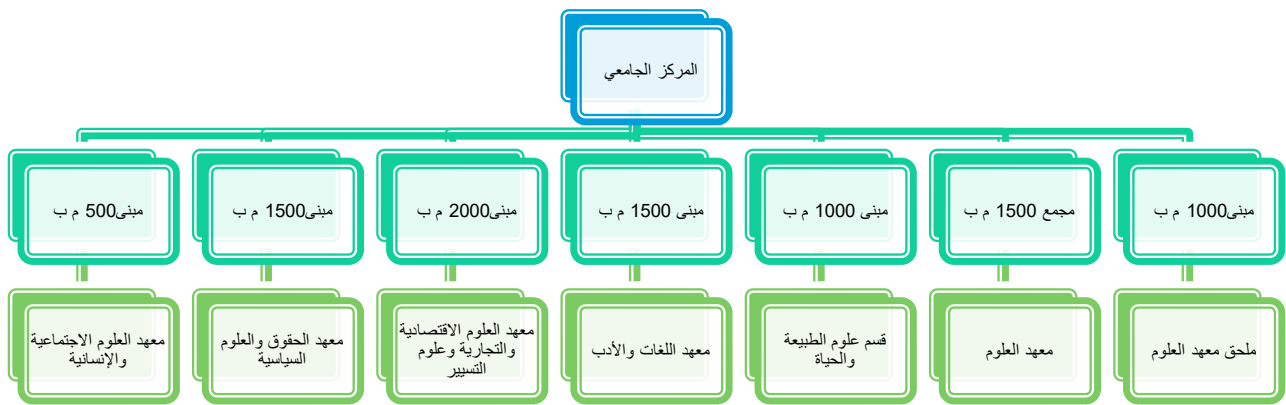
الرؤيا :

يطمح المركز الجامعي مرسلي عبد الله في حدود الآجال القريبة والمتوسطة، إلى تحقيق تطور نوعي في التكوين والبحث، مما يؤهله بعد ذلك لتقديم خدمات، ويسمح له بالمساهمة في التنمية المحلية، بجميع ميادينها الاجتماعية و الاقتصادية و التكنولوجية ، وهذا في إطار احترام قيم المجتمع الجزائري .

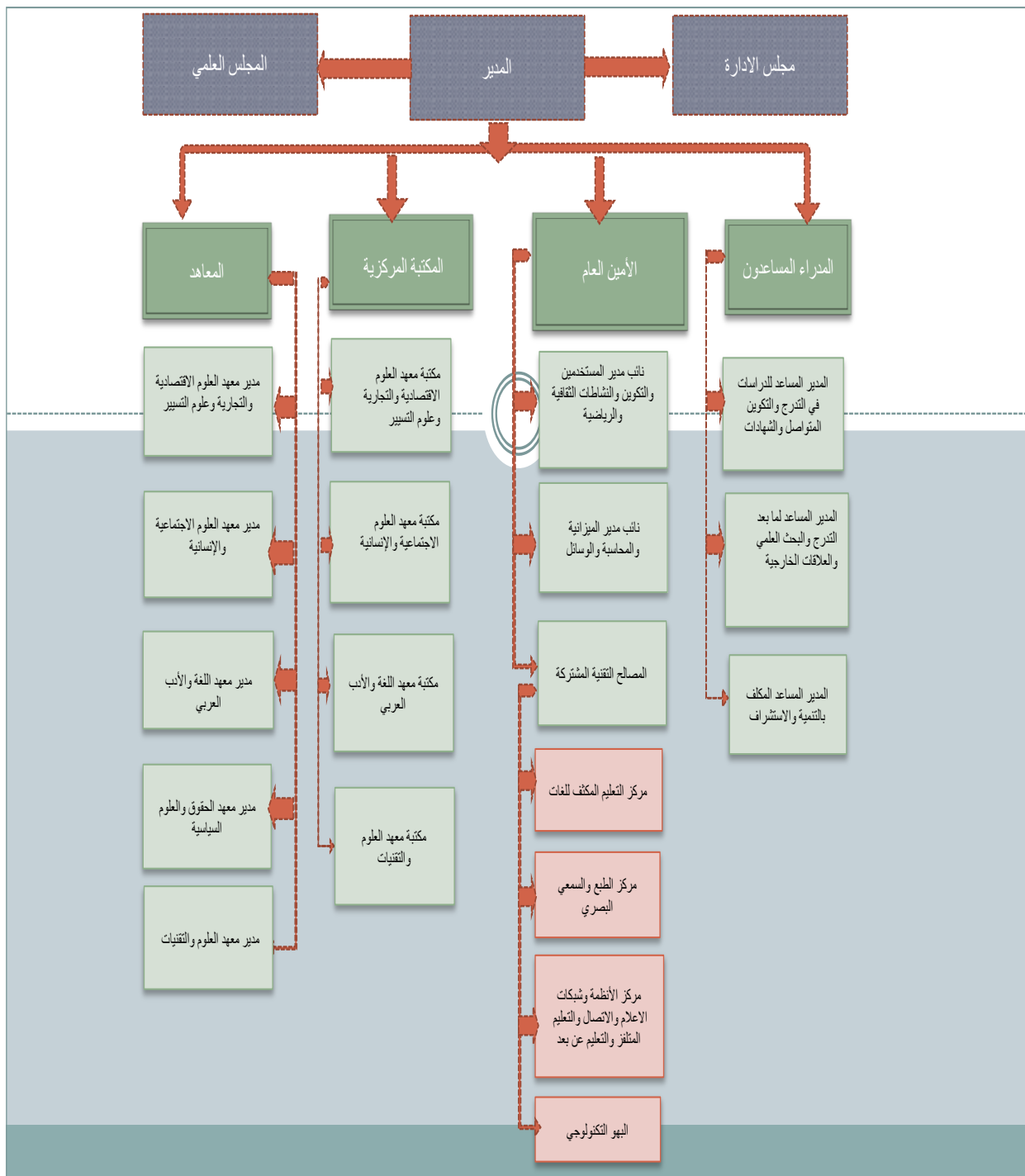
فروية المركز الجامعي تندرج ضمن سياسة وزارة التعليم العالي والبحث العلمي، التي ضبطت سياستها القطاعية وفق أولويات التنمية للدولة الجزائرية، وهذه الأولويات لا تخرج عن:

- ✓ عصرنة وتحديث التعليم العالي وزيادة دور الجامعة في التنمية بواسطة البحث والتطوير.
- ✓ الاستجابة للطلب الكبير على التعليم العالي، مع المحافظة على تكافؤ الفرص والمحافظة على نوعية التكوين.
- على المستوى المحلي والجهوي الوطني والدولي:
- ✓ فرض وجود مؤسساتنا محليا وطنيا ودوليا، بالتكوين النوعي والبحث التطبيقي النافع.
- ✓ المساهمة في التطوير الاقتصادي والاجتماعي والثقافي لولاية تيبازة.
- ✓ تطوير استعمال وسائط الإعلام والاتصال والرقمنة بصفة عامة.

الهياكل البيداغوجية للمركز الجامعي:



الهيكل التنظيمي للمركز الجامعي:



عروض التكوين المتاحة بالمركز الجامعي مرسلى عبد الله 2020/2019:

التكوينات المؤهلة في الليسانس:

ميادين وشعب وتخصصات التكوين المتوفرة		
ميادين التكوين المتوفرة	شعب التكوين المتوفرة حاليا	تخصصات التكوين المتوفرة حاليا
العلوم الاقتصادية، التجارية وعلوم التسيير	العلوم الاقتصادية	اقتصاد نقدي وبنكي
		اقتصاد وتسيير المؤسسات
	العلوم التجارية	تسويق
	علوم التسيير	إدارة أعمال
		فندقة وسياحة
	علوم مالية ومحاسبة	محاسبة ومالية
		مالية بنوك وتأمينات
العلوم القانونية والسياسية	الحقوق	قانون عام
		قانون خاص
العلوم الاجتماعية والإنسانية	العلوم الاجتماعية	علم الاجتماع
		علم النفس
		أرطوفونيا
		علوم التربية
		علم النفس البيداغوجي
		علم النفس التربوي
		علم النفس المدرسي
		علم النفس العيادي
	علوم انسانية	آثار قديمة
		تاريخ
		علم الآثار
		تاريخ عام
اللغة والأدب العربي	دراسات لغوية	لسانيات تطبيقية
	دراسات نقدية	نقد ومناهج
العلوم والتكنولوجيا	هندسة مدنية	هندسة مدنية
	هندسة الطرائق	هندسة الطرائق
	إلكترونيك	إلكترونيك
علوم الطبيعة والحياة	بيئة ومحيط	بيئة ومحيط

التكوينات المؤهلة في الماستر:

ميادين وشعب وتخصصات التكوين المتوفرة		
ميادين التكوين المتوفرة	شعب التكوين المتوفرة حاليا	تخصصات التكوين المتوفرة حاليا
العلوم الاقتصادية، التجارية وعلوم التسيير	العلوم الاقتصادية	اقتصاد نقدي وبنكي
	العلوم التجارية	تسويق الخدمات
		تسويق فندقي وسياحي
	علوم التسيير	إدارة أعمال
	علوم مالية ومحاسبة	محاسبة وتدقيق
		مالية وبنوك إسلامية
الحقوق والعلوم السياسية	الحقوق	دولة ومؤسسات عمومية
		قانون الأعمال
العلوم الاجتماعية والإنسانية	العلوم الاجتماعية	إرشاد وتوجيه
		علم النفس المدرسي
		علم الاجتماع تنظيم وعمل
	العلوم الإنسانية	تاريخ المقاومة والحركة الوطنية الجزائرية
		آثار قديمة
اللغة والأدب العربي	دراسات لغوية	لسانيات عامة
	دراسات نقدية	نقد عربي معاصر
العلوم والتكنولوجيا	هندسة مدنية	هياكل
	هندسة الطرائق	هندسة الطرائق الصيدلانية
	إلكترونيك	أداتية

التكوينات المؤهلة في الدكتوراه:

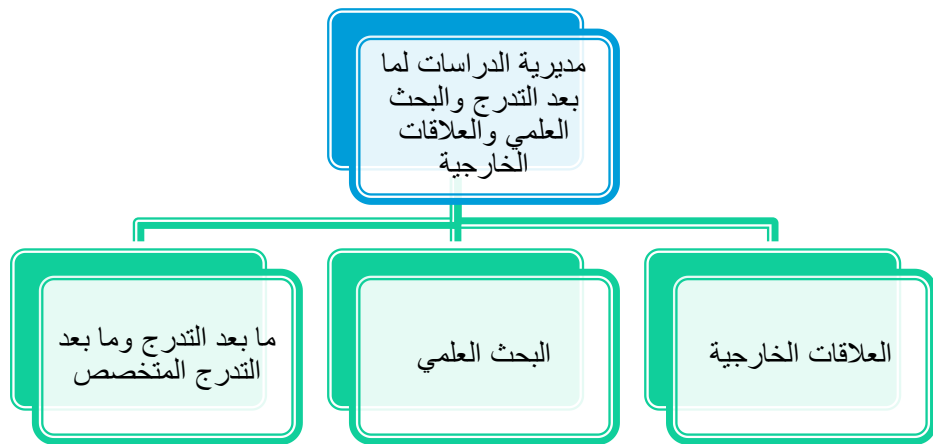
ميادين وشعب وتخصصات التكوين المتوفرة		
ميادين التكوين المتوفرة	شعب التكوين المتوفرة حاليا	تخصصات التكوين المتوفرة حاليا
العلوم الاقتصادية، التجارية وعلوم التسيير	العلوم الاقتصادية	اقتصاد نقدي ومالي
		الاقتصاد العام
	العلوم التجارية	إدارة التسويق والتجارة الدولية
		تسويق الخدمات
	علوم التسيير	إدارة أعمال
		إدارة الموارد البشرية
	علوم المالية والمحاسبة	مالية وبنوك إسلامية
		محاسبة وتدقيق

العلوم الإنسانية والاجتماعية	العلوم الاجتماعية	علم اجتماع التربية
		علم اجتماع التنظيم والعمل

اللغة والأدب العربي	الدراسات النقدية	النظرية النقدية المعاصرة
		تحليل الخطاب

الحقوق والعلوم السياسية	الحقوق	قانون الأعمال
		الدولة والمؤسسات
		القانون العقاري

المديريات المكونة للمركز الجامعي :
• مديرية الدراسات لما بعد التدرج والبحث العلمي والعلاقات الخارجية



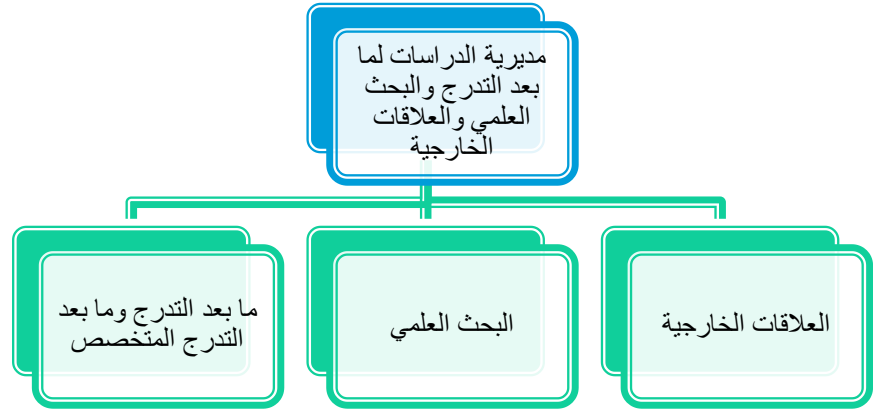
تسعى مديرية الدراسات في التدرج إلى متابعة التطورات الحديثة في إجراءات القبول والتسجيل ومواكبة التطورات التقنية الحديثة التي تساهم في تحسين آلية العمل وانجاز المهام وتبسيط الإجراءات والتحول نحو بيئة العمل الالكترونية وفق توجيهات الوزارة الوصية. وتبذل جهوداً مستمرة للاستفادة من التقنيات الحديثة لتسهيل العمليات المساندة للنظام الأكاديمي بالجامعة.

وتعد هذه المديرية من أهم قنوات الاتصال بين الجامعة والطلبة وتجاوزت بأعمالها الحدود التقليدية فلا يقتصر دورها على الأنشطة والأعمال الإدارية فقط، بل كواجهة من واجهات المركز أصبحت تتفتح على حياة الطالب الجامعية، وتساهم في بعث النشاط الثقافي والرياضي من خلال فتح نوادي بالمركز «نادي الصقور» «النادي العلمي القانوني»، إضافة إلى دعم نشاطات النوادي الثقافية والرياضية والعلمية والاحتفاء بالطلبة الناجحين في مختلف المجالات عند إحياء المناسبات العلمية والوطنية.

وفي آفاق السنوات المقبلة يطمح المركز إلى فتح قناة تواصل مع الإذاعة الجهوية لتبليغ فرق مسرحية، تطوير الرياضات الفردية والاهتمام بتشكيل فرق رياضية في كرة اليد، كرة القدم، كرة السلة، التنس والشطرنج.



• مديرية الدراسات لما بعد التدرج والبحث العلمي والعلاقات الخارجية

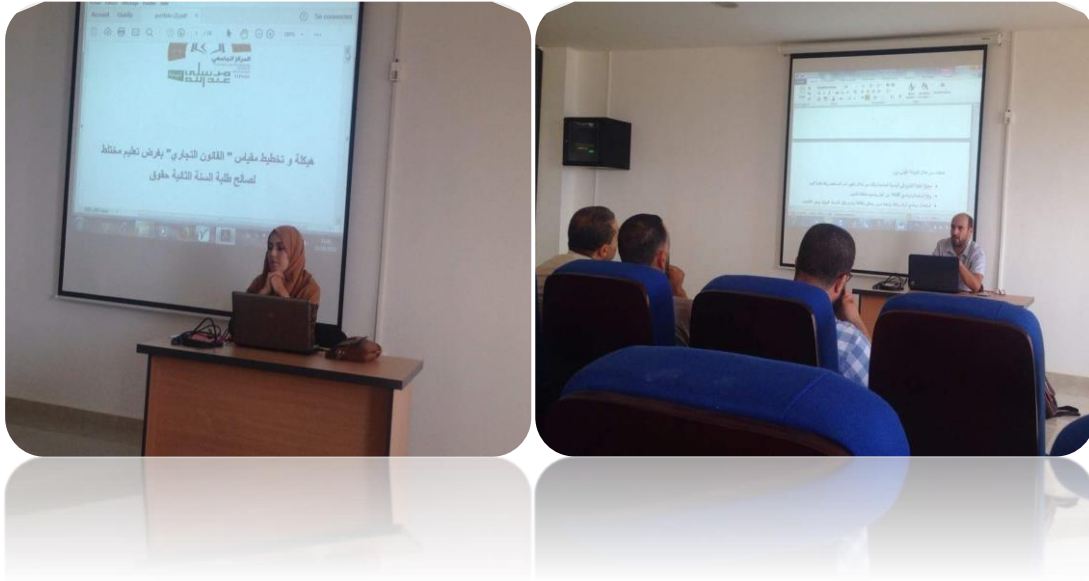


• مصلحة ما بعد التدرج

يعتمد المركز الجامعي مرسلتي عبد الله النظام البيداغوجي المتعارف عليه باسم LMD ودخل في السنة الدراسية 2017/2018 المرحلة الثالثة من مراحل التكوين في هذا النظام وهي مرحلة ما بعد التدرج التي فتح فيها معهد العلوم الاقتصادية والتجارية وعلوم التسيير عروض التكوين في الدكتوراه، وهو الأمر التي تعكف هذه المصلحة على الوقوف على متطلباته من خلال تنظيم مسابقة الدكتوراه وتشكيل اللجان المكلفة بمتابعة مختلف إجراءات هذه العملية.

ويحصى المركز الجامعي لهذه السنة 15 عرض التكوين في الدكتوراه في ميادين العلوم الاقتصادية، العلوم الاجتماعية، الحقوق واللغة والأدب العربي.

كما يسعى إلى فتح عروض تكوين جديدة تناسب رغبات الطلبة في ميادين التخصص المتاحة.



• البحث العلمي ومخابر البحث المعتمدة على مستوى المركز الجامعي

من خلال هذه المصلحة يسعى المركز الجامعي إلى تهيئة البيئة الجامعية بشكل متكامل وفعال لربط المجتمع بمخابر البحث داخل المركز الجامعي تماشياً مع الاستراتيجية الوطنية الحديثة للتعليم العالي والتي تهدف إلى التحول من الاقتصاد التقليدي إلى الاقتصاد المعرفي.

ولتحقيق هذا الهدف الاستراتيجي، تقوم مديرية البحث العلمي بتوجيه وتوظيف النشاط البحثي بالمركز الجامعي بما يتفق مع متطلبات التنمية المحلية والوطنية في مختلف القطاعات.

مخابر الجغرافيا الاقتصادية والتبادل الدولي	
مخابر الاقتصاد والتنمية	
مخابر المؤسسات الدستورية والنظم السياسية	
مخابر الدراسات في الثقافة، الشخصية والتنمية	
مخابر الممارسات الثقافية والتعليمية والتعليمية في الجزائر	
مخابر الدراسات في المالية الإسلامية والتنمية المستدامة	

• العلاقات الخارجية

يعمل المركز الجامعي مرسلي عبد الله من خلال هذه المصلحة على إقامة جسور التواصل بين الجامعات والمعاهد ومؤسسات التكوين، من خلال إبرام اتفاقيات تبادل وتعاون علمي وتكنولوجي مع مؤسسات جامعية وطنية ودولية ومعاهد تكوين متخصصة في سبيل المشاركة والاستفادة من مختلف الخبرات، على غرار المؤسسات التالية:

نوع الاتفاقية	الأطراف	مدة الاتفاقية
اتفاقية تعاون علمية وثقافية بتاريخ 01 جويلية 2019	بين المركز الجامعي مرسلي عبد الله وجامعة موريا الإسبانية	مدة الاتفاقية سنتين (02) قابلة للتجديد لمدة 08 سنوات
اتفاقية تعاون علمي وتقني بتاريخ 10 جوان 2019	بين المركز الجامعي مرسلي عبد الله و المجلس الأعلى للغة العربية	مدة الاتفاقية 05 سنوات قابلة للتجديد
اتفاقية تعاون علمية وثقافية بتاريخ 2019/07/28	بين المركز الجامعي مرسلي عبد الله وأكاديمية العلوم الزراعية Shanxi الصينية	مدة الاتفاقية 3 سنوات قابلة للتجديد

كما يسعى المركز الجامعي إلى ربط العلاقات مع المتعاملين والشركاء الاقتصاديين من القطاعين العام والخاص وكذا المؤسسات العمومية ذات الطابع الإداري، لتكوين الطلبة في مجال الإدارة والمقاولاتية، واستضافة بعض أصحاب المشاريع الناجحة لنقل تجاربهم وخبراتهم العملية لفائدة الطلبة.



• نيابة المديرية المكلفة بالتنمية والاستشراف:



انطلاقاً من دورها الرائد تحمل هذه المديرية على عاتقها القيام بمهمتين أساسيتين:

• أولاً: مجال تنمية المركز الجامعي

في هذا المجال تتكفل المديرية بجمع العناصر الضرورية التي تدخل في إطار إعداد مخططات تنمية المركز الجامعي ومتابعة مشاريع البناء بالاتصال مع المصالح الولائية وضمان تنفيذ برامج التجهيز الضرورية لسير مختلف مرافق المركز سواء البيداغوجية والإدارية، وفي هذا الصدد برمجت خرجة ميدانية بالتنسيق مع المصالح الولائية لاختيار قطعة أرض لبناء 3000 مقعد بيداغوجي بمساحة قدرها 50000 م² وفقاً للمحضر المؤرخ في 03 مارس 2020. إضافة إلى مساحة قدرها 4000 م² مخصصة لبناء 60 سكن وظيفي لفائدة المركز الجامعي.

ثانياً: مجال الاستشراف

تقوم المديرية في هذا الإطار بالدراسات الاستشرافية في مجال تطوير التعداد الطلابي، حيث يطمح المركز لاستقطاب 25 ألف طالب في غضون سنة 2025 من خلال تهيئة الهياكل البيداغوجية في مختلف مجالات التخصص، كعلوم الطبيعة والحياة، البيولوجيا، ميكروبيولوجيا، بيوتكنولوجيا، بيولوجيا

بحرية....)، العلوم الفلاحية واختصاصاتها (إنتاج ووقاية نباتية، إنتاج حيواني، فلاحية جبلية....)، علم الأحياء المائية البحرية والقارية تخصص بيولوجية وبيئة الأوساط المائية، وهي كلها تخصصات تخدم وتلائم البيئة المحلية للولاية.

كما يطمح المركز الجامعي لمنح الطلبة فرصة التفتح على العالم من خلال التخصص في اللغات الأجنبية خاصة تلك المطلوبة بكثرة في سوق العمل.

ويسعى المركز الجامعي مستقبلا إلى فتح معهد الإعلام والاتصال نظرا للأهمية الاستراتيجية لتكوين الصحفيين والأخصائيين في الاتصال.

وطبعا لا بد أن يواكب هذا التطور في التعداد الطلابي، التأطير البيداغوجي والإداري الكافي، وفي هذا الإطار مديرية التنمية والاستشراف مخولة باقتراح كل إجراء من شأنه التكفل بتوفير التأطير اللازم .

الهياكل البيداغوجية المتوفرة للسنة الجامعية 2021/2020:

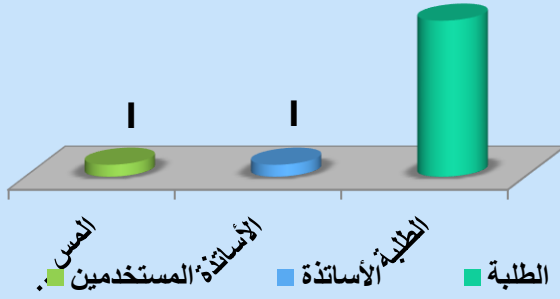
2021/2020	المعلومة المطلوبة
20	المدرجات
110	قاعات الأعمال الموجهة
35	قاعات الأعمال التطبيقية
04	الورشات
6	مكتبة
01	مسمع Auditorium 500p
21	قاعات المطالعة
123	مكاتب الأساتذة
18/09	فضاء للأنترنت/ قاعات الانترنت
01	البهو التكنولوجي
02	مصلحة للسحب
10	مخابر اللغات

الهياكل البيداغوجية المهنية لذوي الاحتياجات الخاصة بالمركز الجامعي

يراعي المركز وجود فئة ذوي الاحتياجات الخاصة من طلبة وأساتذة وموظفين ويسعى لتسهيل ظروف الحياة الجامعية لهم، وعلى هذا الأساس تمت تهيئة بعض المباني كمبنى 500 (معهد العلوم الاجتماعية)، 1500 (معهد العلوم والتقنيات)، مبنى الإدارة المركزية والمسمع.

تعداد الأشخاص ذوي الإعاقة بالمركز الجامعي

13



إصدارات المركز:

يتم توثيق المحاضرات والندوات والملتقيات التي ينظمها المركز دوريا كل ستة أشهر وإصدارها في مجلة بعنوان: «دفاتر البحوث العلمية»
تتناول هذه المجلة أهم الأبحاث والدراسات التي يجريها الأساتذة الباحثون في مختلف ميادين العلوم الاجتماعية والإنسانية، العلوم الاقتصادية والتجارية وعلوم التسيير واللغة والأدب العربي.



التظاهرات العلمية والثقافية:

يسعى المركز الجامعي مرسلي عبد الله منذ افتتاحه إلى مواكبة الأحداث الوطنية والدولية ويهتم بمناقشة مختلف المواضيع الثقافية، الاجتماعية، السياسية، الاقتصادية والقانونية وحتى الصحية من خلال تنظيم الملتقيات والندوات والأيام الدراسية والتحسيسية.
وفي الجانب الثقافي، تحصل المركز الجامعي مرسلي عبد الله على المرتبة الثانية لأحسن ممثل عربي في مهرجان طقوس المسرح بالأردن في إحدى طبعاته.





الآفاق المستقبلية للمركز الجامعي:

نطمح إلى ترقية المركز الجامعي مرسلني عبد الله إلى مصاف جامعة عن قريب، ويستدعي هذا التحول العمل على تدعيم البنى التحتية ونوعية التأطير لمواجهة مختلف التحديات، وفي هذا الصدد نسعى إلى:

- ✓ إنشاء قطب للعلوم والتكنولوجيا.
- ✓ تقديم عروض تكوين جديدة في الليسانس والماستر بالنسبة لكل المعاهد لاسيما في البيولوجيا، العلوم الفلاحية (حماية النباتات البيولوجيا، الميكروبيولوجيا وعلوم البيئة والمحيط)، علم الأحياء المائية البحرية والقارية.....إلخ.
- ✓ فتح مخابر بحث جديدة وإنجاز مشروع مجمع المخابر.
- ✓ فتح معاهد وأقسام جديدة.

